




การขอเผยแพร่ข้อมูลผ่านเว็บไซต์ของหน่วยงานโรงพยาบาลด่านขุนทด
สำนักงานปลัดกระทรวงสาธารณสุข
ตามประกาศสำนักงานปลัดกระทรวงสาธารณสุข
เรื่อง แนวทางการเผยแพร่ข้อมูลต่อสาธารณะผ่านเว็บไซต์ของหน่วยงาน พ.ศ. ๒๕๖๗

แบบฟอร์มการขอเผยแพร่ข้อมูลผ่านเว็บไซต์ของหน่วยงานในสังกัดสำนักงานปลัดกระทรวงสาธารณสุข	
ชื่อหน่วยงาน : โรงพยาบาลด่านขุนทด อ.ด่านขุนทด จ.นครราชสีมา	
วัน/เดือน/ปี :	
หัวข้อ : ๑. รายงานการดำเนินการด้านการเงิน ปีงบประมาณ พ.ศ.๒๕๖๖	
หัวหน้า :	
Linkภายนอก : ไม่มี	
หมายเหตุ:	
.....	
ผู้รับผิดชอบการให้ข้อมูล	ผู้อนุมัติรับรอง
 (นางพิสมัย เสนาะวรรณท์)	 (นายวิศ เมธาบุตร)
ตำแหน่งนักจัดการงานทั่วไปชำนาญการ	นายแพทย์เชี่ยวชาญ (ด้านเวชกรรมป้องกัน) รักษาการในตำแหน่ง ผู้อำนวยการโรงพยาบาลหลวงพ่อกุณ ประสิทธิ์โร
วันที่ ๒๔ เดือน ตุลาคม พ.ศ. ๒๕๖๖	วันที่ ๒๔ เดือน ตุลาคม พ.ศ. ๒๕๖๖
ผู้รับผิดชอบการนำข้อมูลขึ้นเผยแพร่	
 (นายปิยะ ภูกขุนทด)	
เจ้าพนักงานคอมพิวเตอร์	
วันที่ ๒๔ เดือน ตุลาคม พ.ศ. ๒๕๖๖	



บันทึกข้อความ

ส่วนราชการ โรงพยาบาลหลวงพ่อกุณ ปริสุทฺโธ จังหวัดนครราชสีมา โทร ๐ ๔๔๒๐ ๘๒๐๘ - ๑๐
ที่ นม ๐๐๓๓.๓๐๑/๐๖๘๖ ลงวันที่ ๒๔ ตุลาคม ๒๕๖๖

เรื่อง การส่งเสริมคุณธรรมและความโปร่งใสในการดำเนินงานของหน่วยงานภาครัฐ : ด้านการวางระบบในการ
ดำเนินการเพื่อส่งเสริมความโปร่งใสในการจัดซื้อจัดจ้าง

เรียน ผู้อำนวยการโรงพยาบาลหลวงพ่อกุณ ปริสุทฺโธ

เรื่องเดิม ตามแบบสำรวจใช้หลักฐานเชิงประจักษ์ (Integrity and Transparency Assessment - ITA) สำหรับการประเมินคุณธรรมและความโปร่งใส ในการดำเนินงานของหน่วยงานภาครัฐ ประจำปีงบประมาณ ๒๕๖๐ ประเด็นการดำเนินการเพื่อส่งเสริมคุณธรรมและความโปร่งใสของหน่วยงาน ภาพรวมปีงบประมาณ พ.ศ.๒๕๖๐ กำหนดให้หน่วยงานมีการดำเนินการเกี่ยวกับการจัดซื้อจัดจ้างด้วยความ โปร่งใส และตามพระราชบัญญัติการจัดซื้อจัดจ้างและการบริหารพัสดุภาครัฐ พ.ศ.๒๕๖๐ กฎกระทรวง ระเบียบกระทรวงการคลังว่าด้วยการจัดซื้อจัดจ้างและการบริหารพัสดุภาครัฐ พ.ศ.๒๕๖๐ และกฎหมายอื่นที่ เกี่ยวข้อง และเผยแพร่ให้สาธารณชนรับทราบ ความละเอียดแจ้งแล้วนั้น

ข้อพิจารณา กลุ่มงานบริหารทั่วไป ได้ดำเนินการจัดทำงบการเงินการคลังประจำปี งบประมาณ ๒๕๖๖ เรียบร้อยแล้ว ดังปรากฏรายละเอียดแนบมาพร้อมนี้

ข้อเสนอแนะ จึงเรียนมาเพื่อโปรดพิจารณาลงนามรับทราบผล และอนุญาตให้เผยแพร่ ผ่านเว็บไซต์ของหน่วยงานด้วย

ชช. /ตท.:

(นางพิสมัย เสนาะวรรณท์)
นักจัดการงานทั่วไปชำนาญการ

ทราบ/อนุมัติ

(นายชวิศ เมธาบุตร)

นายแพทย์เชี่ยวชาญ (ด้านเวชกรรมป้องกัน)

รักษาการในตำแหน่งผู้อำนวยการโรงพยาบาลหลวงพ่อกุณ ปริสุทฺโธ



รายงานทางการเงิน และการวิเคราะห์



สิ้นสุด

30 กันยายน 2566

ประจำปีงบประมาณ 2566

1 ตุลาคม 2565 - 30 กันยายน 2566

โรงพยาบาลหลวงพ่อคุณ ปริสุทฺโธ

อำเภอคำนูนตด จังหวัดนครราชสีมา

คำนำ

การบริหารสภาพคล่องทางการเงินขององค์กรที่จำเป็นต้องมีกระแสเงินเข้ามาหล่อเลี้ยงทำให้ทราบถึงความสามารถในการจ่ายชำระหนี้ ค่าใช้จ่ายต่างๆ เงินเดือนค่าจ้างพนักงาน รวมถึงการลงทุน ในสินทรัพย์ที่มีความจำเป็นในการดำเนินงานหากไม่มีกระแสเงินสดที่เพียงพอองค์กรจะไม่สามารถ เติบโตและประสบความสำเร็จได้ ทั้งนี้ในการรายงานกระแสเงินสดรับ-จ่ายเป็นการแสดงให้เห็นการ เปลี่ยนแปลงเงินสดของโรงพยาบาลว่ามีการได้มา และใช้ไปในแต่ละงวดมากน้อยเพียงใด โดยมุ่งเน้น ในส่วนที่เกิดการเปลี่ยนแปลงเกี่ยวกับเงินสด หรือรายการเทียบเท่าเงินสด รายงานกระแสเงินสดจึง เป็นแหล่งข้อมูลที่แสดงให้เห็นถึงนโยบายเกี่ยวกับการบริหารจัดการเงินสดของ โรงพยาบาลหลวงพ่อกุณ ประสิษฐุโธ จึงเห็นได้ ว่ารายงานกระแสเงินสดจะเป็นข้อมูลที่ช่วยให้ผู้บริหารและผู้มีส่วนได้เสียได้ทราบข้อมูลที่แท้จริง เกี่ยวกับเงินสดว่ามีการใช้จ่ายอย่างไร

ดังนั้น ผู้วิเคราะห์จึงได้จัดทำ เรื่อง การวิเคราะห์กระแสเงินสด โรงพยาบาลหลวงพ่อกุณ ประสิษฐุโธ ประจำปี งบประมาณ 2563 – 2566 เพื่อให้สามารถเป็นข้อมูลทางการเงินสำหรับผู้บริหารในการตัดสินใจของ การบริหารสภาพคล่องของโรงพยาบาลหลวงพ่อกุณ ประสิษฐุโธ อีกทั้ง ผู้วิเคราะห์หวังว่าผลงานเชิงวิเคราะห์นี้ จะเป็นประโยชน์ต่อผู้มีส่วนได้เสียของโรงพยาบาลหลวงพ่อกุณ ประสิษฐุโธ ไม่มากก็น้อย

งานบัญชี โรงพยาบาลหลวงพ่อกุณ ประสิษฐุโธ

บทนำ

1.1 ความเป็นมาและความสำคัญ

ในการบริหารสภาพคล่องถือเป็นสิ่งสำคัญขององค์กรเงินสดถือเป็นสินทรัพย์ที่มีสภาพคล่องมากที่สุดอย่างหนึ่งซึ่งจากจัดทำบัญชีเพื่อการวัดฐานะการเงินและผลการดำเนินงานที่จะแสดงถึงความมั่นคงอย่างต่อเนื่องนั้นจึงมีความจำเป็นต้องพิจารณากระแสเงินสดจากการดำเนินงานเพื่อวิเคราะห์ถึง สภาพคล่องขององค์กร โดยในการจัดทำรายงานทางการเงินของโรงพยาบาลหลวงพ่อคูณ ปริสุทฺโธ เพื่อเสนอ ผู้บริหารสำหรับใช้เป็นข้อมูลในการตัดสินใจ และเสนอต่อที่ประชุมคณะกรรมการบริหารการเงินการคลัง นั้น ประกอบด้วยงบแสดงฐานะการเงิน งบรายได้ - ค่าใช้จ่ายเสนอรายงานประจำปีรอบ 6 เดือน และ ประจำปีงบประมาณ รายงานสถานภาพเงินฝากธนาคารและเงินลงทุนเสนอรายงานประจำปีรอบไตรมาส และการรายงานกระแสเงินสดรับ - จ่าย เสนอรายงานประจำทุกเดือน

รายงานกระแสเงินสดรับ - จ่ายเป็นการรายงานที่แสดงให้เห็นถึงการเปลี่ยนแปลงของเงินสดว่า มีการได้มาและใช้ไปแต่ละงวดมากน้อยเพียงใดรวมทั้งการเปรียบเทียบของกระแสเงินสดที่เกิดขึ้นใน แต่ละงวดและยอดเงินสดคงเหลือในแต่ละปีงบประมาณนั้นๆโดยแยกตามประเภทกิจกรรมดำเนินงาน ของโรงพยาบาลหลวงพ่อคูณ ปริสุทฺโธ ดังนี้ กระแสเงินสดที่ได้รับเข้ามา (Cash Inflow) ประกอบด้วย กระแส เงินสดรับจากการรักษาพยาบาล กระแสเงินสดรับค่าธรรมเนียม กระแสเงินสดรับอุดหนุนจากรัฐบาล และกระแสเงินสดที่จ่ายออกไป (Cash Outflow) ประกอบด้วย เงินสดจ่ายในกิจกรรมรักษาพยาบาล กระแสเงินสดจ่ายเงินเดือนและ ค่าจ้าง กระแสเงินสดจ่ายค่าตอบแทน กระแสเงินสดจ่ายค่าใช้จ่ายวัสดุ กระแสเงินสดจ่ายงบลงทุน (ซื้อครุภัณฑ์ และสิ่งก่อสร้าง) ทั้งนี้ในการรายงานข้อมูลกระแสเงินสดของโรงพยาบาลหลวงพ่อคูณ ปริสุทฺโธให้ เกิดประโยชน์สูงสุดต่อการบริหารสภาพคล่องและใช้เป็นแนวทางในการตัดสินใจดำเนินงานต่างๆใน ส่วนที่เกี่ยวข้องกับเงินสดสำหรับผู้บริหาร นั้น และในอนาคตข้อมูลดังกล่าวนี้สามารถนำไปพยากรณ์ เหตุการณ์ต่างๆทางการเงินได้รวมทั้งพัฒนารูปแบบการรายงานทางการเงินของโรงพยาบาลหลวงพ่อคูณ ปริสุทฺโธ โดยเป็นพื้นฐานสำหรับการจัดทำงบกระแสเงินสดต่อไป ดังนั้น จึงได้วิเคราะห์กระแสเงินสด จากกิจกรรมดำเนินงานของโรงพยาบาลหลวงพ่อคูณ ปริสุทฺโธ โดยการรวบรวมข้อมูลย้อนหลัง 4 ปี คือ ช่วง ประจำปีงบประมาณ พ.ศ. 2563 - 2566 จากรายงานกระแสเงินสดรับ - จ่ายที่นำเสนอในการประชุมกรรมการบริหารโรงพยาบาล ซึ่งเครื่องมือที่ใช้ในการวิเคราะห์ คือ การวิเคราะห์เปรียบเทียบ (Comparative Analysis) 2 ข้อมูลช่วงเวลาเดียวกันกับปีที่แล้วเพื่อดูรายการกระแสเงินสดที่เพิ่มขึ้นหรือลดลงซึ่งส่งผลกระทบต่อการทำงานอย่างมีสาระสำคัญพร้อมทั้งอธิบายถึงเหตุการณ์ที่เกิดขึ้นสำหรับการไหลเวียนทั้ง กระแสเงินสดที่รับเข้ามาและกระแสเงินสดที่จ่ายออกไปรวมทั้งเงินสดคงเหลือของโรงพยาบาลที่เกิดขึ้นในแต่ละปีงบประมาณ การวิเคราะห์ย่อยส่วนตามแนวตั้ง (Common-size Analysis) เพื่อ แสดงถึงการเปลี่ยนแปลงแต่ละรายการกระแสเงินสดของโรงพยาบาลที่เกิดขึ้นในช่วงระยะเวลานั้นๆ ได้ชัดเจนยิ่งขึ้น ทั้งนี้ การแสดงข้อมูลตัวเลขในการวิเคราะห์อาจยังไม่ละเอียดถึงรายการผิดปกติจึงใช้ การวิเคราะห์แนวโน้ม (Trend Analysis) เข้ามาวิเคราะห์ร่วมด้วยเปรียบเทียบข้อมูลในปีก่อนๆเป็น ร้อยละกับปีฐานเพื่อชี้ให้เห็นว่ารายการใดมีแนวโน้มสูงขึ้น รายการใดคงที่และรายการใดมีแนวโน้มลดลง

1.2 วัตถุประสงค์

เพื่อวิเคราะห์กระแสเงินสดรับ – จ่ายของโรงพยาบาลหลวงพ่อคูณ ปริสุทฺโธ ประจำปีงบประมาณ พ.ศ. 2563 - 2566

1.3 ประโยชน์ที่คาดว่าจะได้รับ

ข้อมูลที่ปรากฏในรายงานกระแสเงินสดรับและกระแสเงินสดจ่าย จะเป็นข้อมูลสำคัญที่ผู้ใช้รายงานสามารถนำไปใช้ประโยชน์ในด้านต่างๆ ดังนี้

1.3.1 เพื่อให้ผู้บริหารทราบถึงสภาพคล่องในการดำเนินงานรวมทั้งทราบถึงความเพียงพอของ เงินสดว่ามีพอแก่ความต้องการของโรงพยาบาลหรือไม่

1.3.2 เพื่อให้ผู้บริหารงานสามารถวิเคราะห์เหตุการณ์ที่เกิดขึ้นในอดีตและใช้เป็นเครื่องมือในการวางแผนในอนาคตที่เกี่ยวกับเงินสด

1.3.3 เพื่อพัฒนารูปแบบการรายงานทางการเงินสำหรับการจัดทำงบกระแสเงินสดต่อไป

1.4 ขอบเขตของการวิเคราะห์

ในการศึกษาวิเคราะห์กระแสเงินสดจากกิจกรรมดำเนินงานโรงพยาบาลหลวงพ่อคูณ ปริสุทฺโธ ประจำปีงบประมาณ พ.ศ.2563 - 2566 ซึ่งข้อมูลจากรายงานกระแสเงินสดรับ – จ่ายที่ได้นำเสนอต่อที่คณะกรรมการบริหารการเงินการคลัง และคณะกรรมการบริหารโรงพยาบาล ทั้งนี้ข้อมูลดังกล่าวไม่ใช่งบกระแสเงินสด เนื่องจากในการรายงานแสดง เฉพาะกิจกรรมจากการดำเนินงานซึ่งยังไม่รวมกิจกรรมลงทุนและกิจกรรมจัดหาเงิน

1. ผลด้านการเงิน

* องค์กรแสดงให้เห็นระดับปัจจุบันและแนวโน้มของตัวชี้วัดสำคัญของผลการดำเนินงานด้านการเงิน

การติดตามและประเมินผลด้านการเงิน โรงพยาบาลหลวงพ่อกุณ ประสิษฐโชติได้กำหนดตัวชี้วัดด้านการเงิน ออกเป็น 3 กลุ่มหลัก ได้แก่

1. สภาพคล่องทางการเงิน
2. ประสิทธิภาพในการใช้ทรัพยากรและการบริหารจัดการ
3. ผลตอบแทน

ผลการติดตามและประเมินผลทางการเงินมีรายละเอียดดังตารางต่อไปนี้

ตารางแสดงตัวชี้วัดทางการเงินโรงพยาบาลหลวงพ่อกุณ ประสิษฐโชติ เปรียบเทียบ 4 ปี (2563 - 2566)

อัตราส่วนทางการเงิน	เกณฑ์มาตรฐาน	ปีงบประมาณ			
		2563	2564	2565	2566
สภาพคล่องทางการเงิน(Liquidity Ratio)					
1.อัตราส่วนทุนหมุนเวียน (Current Ratio)	≥1.5	1.58	3.07	3.78	2.65
2.อัตราส่วนทุนหมุนเวียนเร็ว (Quick Ratio)	≥1	1.36	2.77	3.47	2.41
3.อัตราส่วนเงินสดต่อหนี้สินที่ต้องชำระ(Cash Ratio)	≥0.80	1.08	1.09	2.05	1.22
4.เงินทุนหมุนเวียนสุทธิ (Net Working Capital)		25,625,066.39	66,562,092.41	90,535,701.86	61,735,108.52
ประสิทธิภาพในการใช้ทรัพยากรและการบริหารจัดการ(Efficiency Ratio)					
1.จำนวนวันหมุนเวียนของลูกหนี้(วัน)	≤90				

-ลูกหนี้ค่ารักษา ประกันสังคม	120	129.65	165.75	113.19	181.33
-ลูกหนี้ค่ารักษา UC-AE	60	43.22	25.98	46.74	64.09
-ลูกหนี้ค่ารักษา เบิกจ่ายตรง กรมบัญชีกลาง	60	46.52	57.85	76.13	105.31
2.จำนวนวัน หมุนเวียนของ ยา เวชภัณฑ์ และวัสดุ (วัน)	≤90				
-การหมุนเวียน ของวัสดุคงคลัง		59.16	42.37	45.39	46.27
3.จำนวนวัน หมุนเวียนของ เจ้าหนี้	≤120	149.37	107.54	88.69	93.8

ผลตอบแทนทางการเงิน

1.อัตรากำไร สุทธิต่อขาย(ไม่ รวมค่าเสื่อม ราคาและค่าตัด จำหน่าย	≥0.00%	5.58	14.75	8.98	-11.33
2.อัตรากำไร สุทธิต่อ สินทรัพย์รวม	≥0.00%	10.55	24.47	13.35	-4.60

จากตารางเมื่อวิเคราะห์สภาพคล่องทางการเงิน (Liquidity Ratio) ปีงบประมาณ 2563-2566 พิจารณาแล้วพบว่า อัตราส่วนทุนหมุนเวียน(Current Ratio) อัตราส่วนเฉลี่ย 1.58, 3.07, 3.78 และ 2.65 เท่า ตามลำดับ (เกณฑ์มาตรฐาน ≥ 1.5) คืออัตราส่วนระหว่าง สินทรัพย์หมุนเวียน และ หนี้สินหมุนเวียน จะเห็นว่าเป็นไปตามเกณฑ์มาตรฐานทุกปี และมีแนวโน้มเพิ่มขึ้นเรื่อยๆ อย่างต่อเนื่อง เนื่องจากมีสินทรัพย์หมุนเวียนมากพอที่จะชำระหนี้ระยะสั้น จึงทำให้สภาพคล่องค่อนข้างดี แต่อย่างไรโรงพยาบาลก็ต้องระมัดระวังการใช้จ่ายเงินเพื่อไม่ให้เกิดความเสี่ยงในการดำเนินงานและการบริหารจัดการต่อไป ส่วนอัตราส่วนทุนหมุนเวียนเร็ว(Quick Ratio) ความสามารถของโรงพยาบาลในการชำระหนี้สินหมุนเวียนด้วยสินทรัพย์หมุนเวียนหักด้วยมูลค่าคงคลังเนื่องจากแปลงเป็นเงินสดได้เข้า

เมื่อพิจารณาแล้วพบว่า ปีงบประมาณ 2563-2566 อัตราส่วนอยู่ที่ 1.36, 2.77, 3.47 และ 2.41 เท่า ตามลำดับ (เกณฑ์มาตรฐาน ≥ 1.0) เป็นไปตามเกณฑ์มาตรฐานทั้งหมดและก็มีแนวโน้มเพิ่มขึ้นอย่างต่อเนื่อง แต่อย่างไรก็ตาม โรงพยาบาลยังคงมีมาตรการควบคุมค่าใช้จ่ายอย่างต่อเนื่องเพื่อให้เพียงพอต่อหนี้สินที่ต้องชำระที่เพิ่มขึ้นทุกปี อัตราส่วนเงินสดต่อหนี้สินที่ต้องชำระ (Cash Ratio) เมื่อพิจารณาพบว่าปีงบประมาณ 2563-2566 อัตราส่วนเฉลี่ยอยู่ที่ 1.08, 1.09, 2.05 และ 1.22 เท่า ตามลำดับ (เกณฑ์มาตรฐาน ≥ 0.80) เป็นไปตามเกณฑ์มาตรฐาน และมีแนวโน้มเพิ่มขึ้นอย่างต่อเนื่อง มีเงินสดคงเหลือในแต่ละปีงบประมาณ เพียงพอที่จะจ่ายชำระหนี้สินได้ ซึ่งถือว่าภาพรวมของโรงพยาบาลเกิดสภาพคล่องที่ดี แต่ถึงอย่างไรก็ตามก็ต้องมีการควบคุมรายจ่ายให้ดียิ่งขึ้นอย่างต่อเนื่องเช่นกัน

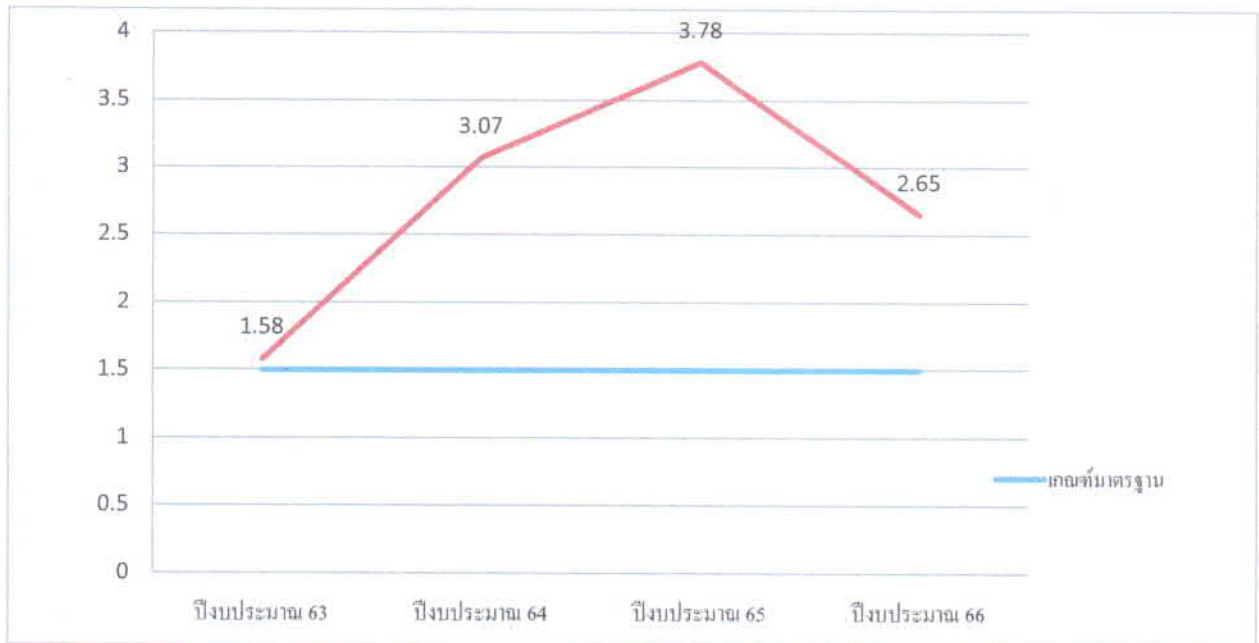
ส่วนระยะเวลาถัวเฉลี่ยในการเก็บลูกหนี้ยังมีลูกหนี้บางตัวยังคงมีค่าเฉลี่ยต่ำกว่าเกณฑ์อยู่ อาจเป็นเพราะยังเรียกเก็บไม่ได้ โรงพยาบาลต้องปรับปรุงประสิทธิภาพของการจัดสรรเงินให้เพียงพอต่อการใช้จ่ายเงิน อย่างต่อเนื่อง และปรับปรุงอย่างรัดกุม เช่น ลูกหนี้ค่ารักษาประกันสังคมยังมีค่าเฉลี่ยต่ำกว่าเกณฑ์มาตรฐานทุกปีคือ 90 วัน เนื่องจากขึ้นอยู่กับกรได้รับเงินจัดสรรจากโรงพยาบาลมหาราช/โรงพยาบาลเพชรรัตน์/โรงพยาบาลปากช่องนานา เป็นงวดๆ ส่วนลูกหนี้ค่ารักษา UC และลูกหนี้ค่ารักษาเบิกจ่ายตรงกรมบัญชีกลางมีระยะเวลาเรียกเก็บได้เป็นไปตามเกณฑ์มาตรฐาน 60 วัน ส่วนเจ้าหนี้การค้าได้แยกออกเป็นประเภทตามตารางแสดงตัวชี้วัดทางการเงินด้านบณได้แจงรายละเอียดไว้ และยังมีเจ้าหนี้บางตัวยังคงมีค่าเฉลี่ยต่ำกว่าเกณฑ์ (เกณฑ์ ≤ 120) เนื่องจากเป็นหนี้ระยะยาว จึงต้องมีการวางแผนงาน/โครงการ/กิจกรรม เพื่อควบคุมค่าใช้จ่าย และเพิ่มการจัดหารายได้ ส่วนจำนวนวันหมุนเวียนของยาเวชภัณฑ์และวัสดุพบว่า ปี 2563-2566 ยังมีการหมุนเวียนของวัสดุบางประเภทตามตารางแสดงตัวชี้วัดทางการเงินด้านบณได้แจงรายละเอียดไว้ เนื่องจากสภาพคล่องทางการเงิน หมุนเวียนเกิน 120 วัน ทำให้โรงพยาบาลมีมาตรการตรวจสอบยา เวชภัณฑ์และวัสดุคงคลังที่มากเกินไป หรือเป็นยาที่มีสภาพคล่องในการหมุนเวียนต่ำ ซึ่งโรงพยาบาลมีการปรับลดปริมาณคงคลังเนื่องจากอาจจะก่อให้เกิดค่าใช้จ่ายในการเก็บรักษาและค่าเสื่อมสภาพได้ ควรมีการควบคุมให้เป็นไปตามแผนที่ได้ตั้งไว้ จะได้ไม่เกิดความเสียหายและมีค่าใช้จ่ายและวัสดุคงคลังเกินกว่าแผนที่ได้วางไว้

ผลตอบแทนทางการเงินปีงบประมาณ 2563-2566 เมื่อพิจารณาแล้วพบว่าอัตรากำไรสุทธิต่อขาย (ไม่รวมค่าเสื่อมราคาและค่าตัดจำหน่าย) 5.58% , 14.75% , 8.98% และ -11.33% ตามลำดับ แสดงให้เห็นถึงในปีงบประมาณ 2564 ได้มีกำไรเพิ่มขึ้นอาจเป็นเพราะมีรายได้จากการรักษาพยาบาลเพิ่มขึ้น และได้เกิดโรคระบาดโควิด 19 ขึ้นจึงทำให้มีรายได้บางส่วนเพิ่มมากขึ้น ได้มีรายได้บริจาคเพื่อสมทบทุนสร้างโรงพยาบาลใหม่เพิ่มขึ้น จึงทำให้อัตรากำไรสุทธิเพื่อขึ้นอย่างเห็นได้ชัด ส่วนปีงบประมาณ 2566 มีอัตราส่วนกำไรติดลบ -11.33% เนื่องจากได้ประกาศโรคระบาดโควิด 19 เป็นโรคประจำถิ่นจึงทำให้รายได้ไม่เป็นไปตามแผนที่วางไว้ แต่ทางค่าใช้จ่ายยังคงสูงเหมือนเดิม ส่วนอัตรากำไรต่อสินทรัพย์รวม พบว่า ผลตอบแทนจากการบริหารสินทรัพย์รวม อยู่ที่ 10.55% , 24.47% , 13.35% และ -4.60 ตามลำดับ เพิ่มขึ้นเนื่องจากมีอัตรากำไรสุทธิที่เพิ่มขึ้น จึงทำให้อัตรากำไรต่อสินทรัพย์รวมเพิ่มขึ้นไปในทิศทางเดียวกัน แต่ปีงบประมาณ 2566 ติดลบเนื่องจากมีค่าใช้จ่ายในการดำเนินงานสูงแต่มีรายได้ที่เข้ามาน้อย และทางโรงพยาบาลก็ได้เปิดให้บริการสองแห่ง จึงทำให้เกิดค่าใช้จ่ายสูงตามไปด้วย

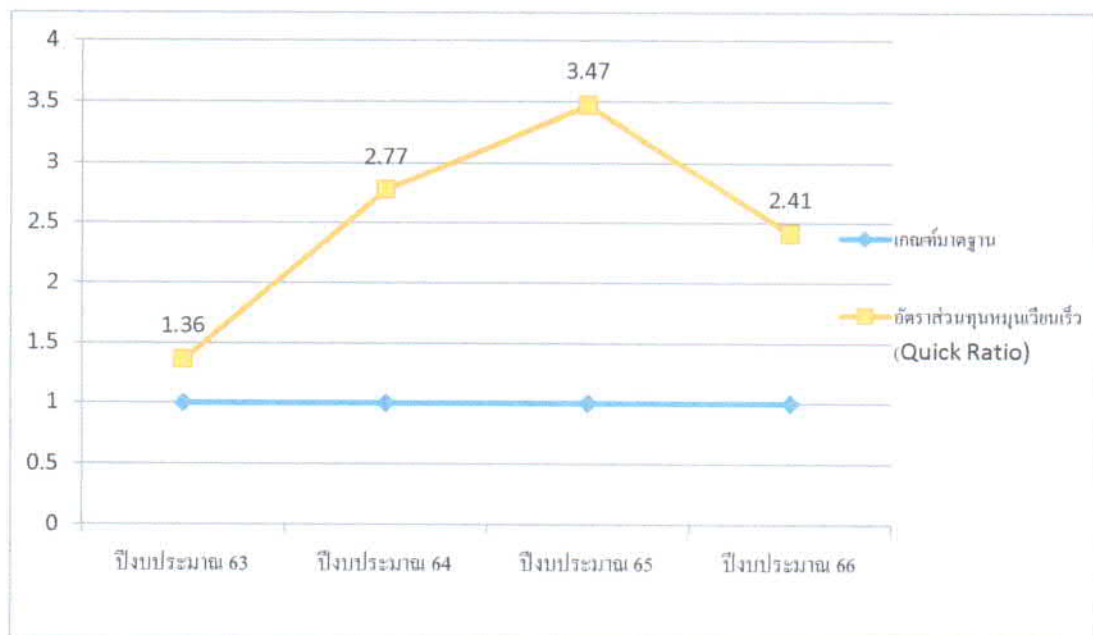
จากผลการดำเนินงานปีงบประมาณ 2563-2566 พบว่าเมื่อเปรียบเทียบรายได้ที่หน่วยงานได้รับและรายได้ที่ควรจะได้รับน้อยกว่าค่าใช้จ่ายที่ใช้ไปทั้งหมด ซึ่งโรงพยาบาลได้มีมาตรการและดำเนินการตามมาตรการควบคุมค่าใช้จ่ายที่ไม่จำเป็นร่วมกันประหยัด และหาวิธีการแก้ไขที่เหมาะสมอย่างต่อเนื่อง เช่น การทบทวนกิจกรรมโครงการต่างๆ ที่เกี่ยวกับระบบการเงินและการใช้ทรัพยากรอย่างคุ้มค่ามากขึ้นเพื่อให้สามารถแก้ไขปัญหาวิกฤติทาง

การเงินได้ ลงรายจ่ายบางรายการที่ไม่จำเป็นลง และหามาตรการเพิ่มรายได้เข้าโรงพยาบาลเพื่อที่จะได้ไม่เกิดความ
เสี่ยงต่อการดำเนินงานและเพื่อความอยู่รอดของโรงพยาบาลหลวงพ่อกุณ ประสิษฐโชติต่อไป

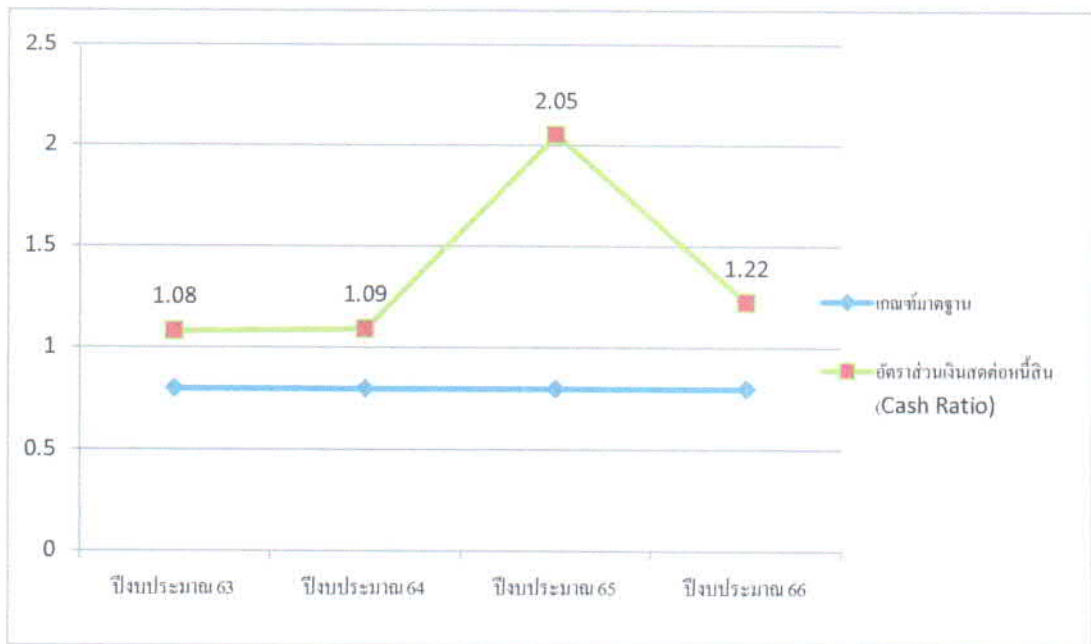
แผนภูมิเส้นที่ 1 แสดงสภาพคล่องทางการเงิน เปรียบเทียบอัตราส่วนหมุนเวียน(Current Ratio) โรงพยาบาลหลวง
พ่อกุณ ประสิษฐโชติ เปรียบเทียบ 4 ปี ตั้งแต่ปีงบประมาณ 2563-2566 (เท่า)



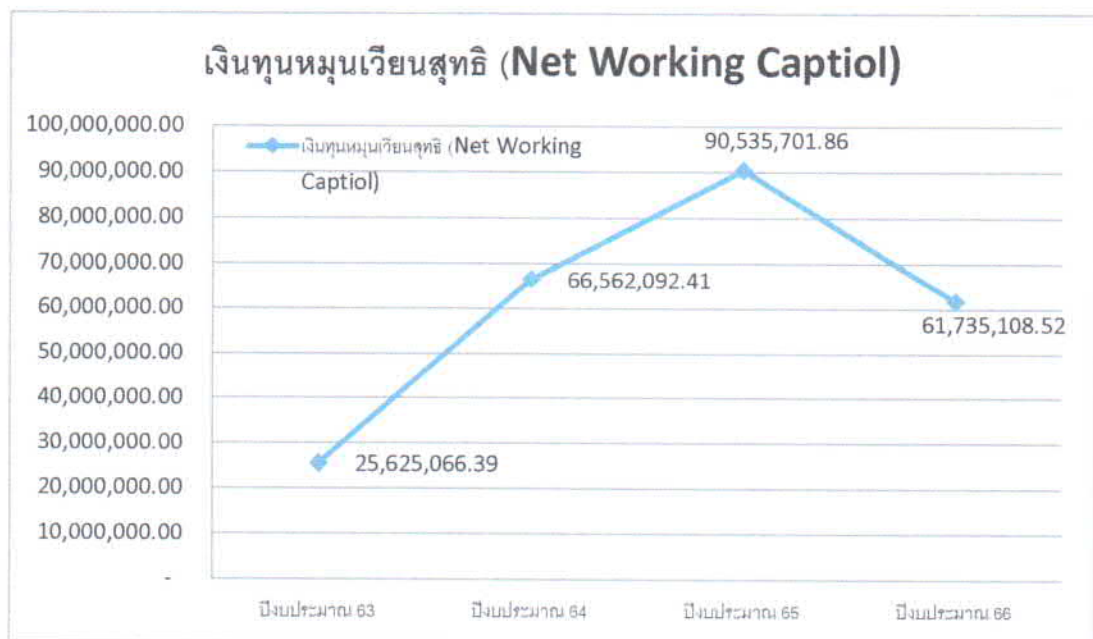
แผนภูมิเส้นที่ 2 แสดงสภาพคล่องทางการเงิน เปรียบเทียบอัตราส่วนหมุนเวียนเร็ว (Quick Ratio) โรงพยาบาล
หลวงพ่อกุณ ประสิษฐโชติ เปรียบเทียบ 4 ปี ตั้งแต่ปีงบประมาณ 2562-2565 (เท่า)



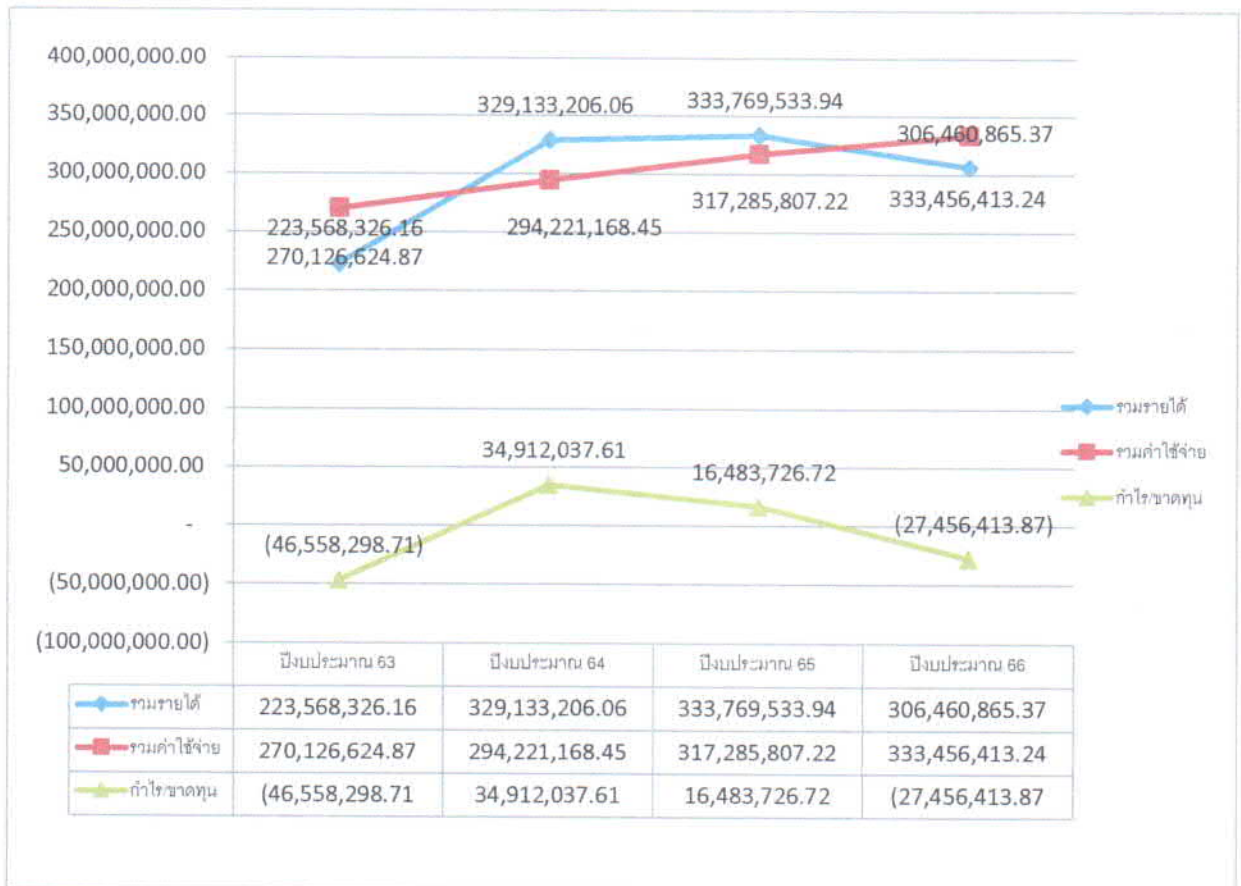
แผนภูมิแท่งที่ 3 แสดงสภาพคล่องทางการเงิน เปรียบเทียบอัตราส่วนเงินสดและรายการเทียบเท่าเงินสดต่อหนี้สินที่
ต้องชำระ (Cash Ratio) โรงพยาบาลหลวงพ่อคูณ ปริสุทโธ เปรียบเทียบ 4 ปี ตั้งแต่ปีงบประมาณ 2562-2565
(เท่า)



แผนภูมิแท่งที่ 4 แสดงเงินทุนหมุนเวียนสุทธิ(Net Working Capital) โรงพยาบาลหลวงพ่อคูณ ปริสุทโธ เปรียบเทียบ
4 ปี ตั้งแต่ปีงบประมาณ 2562-2565 (บาท)

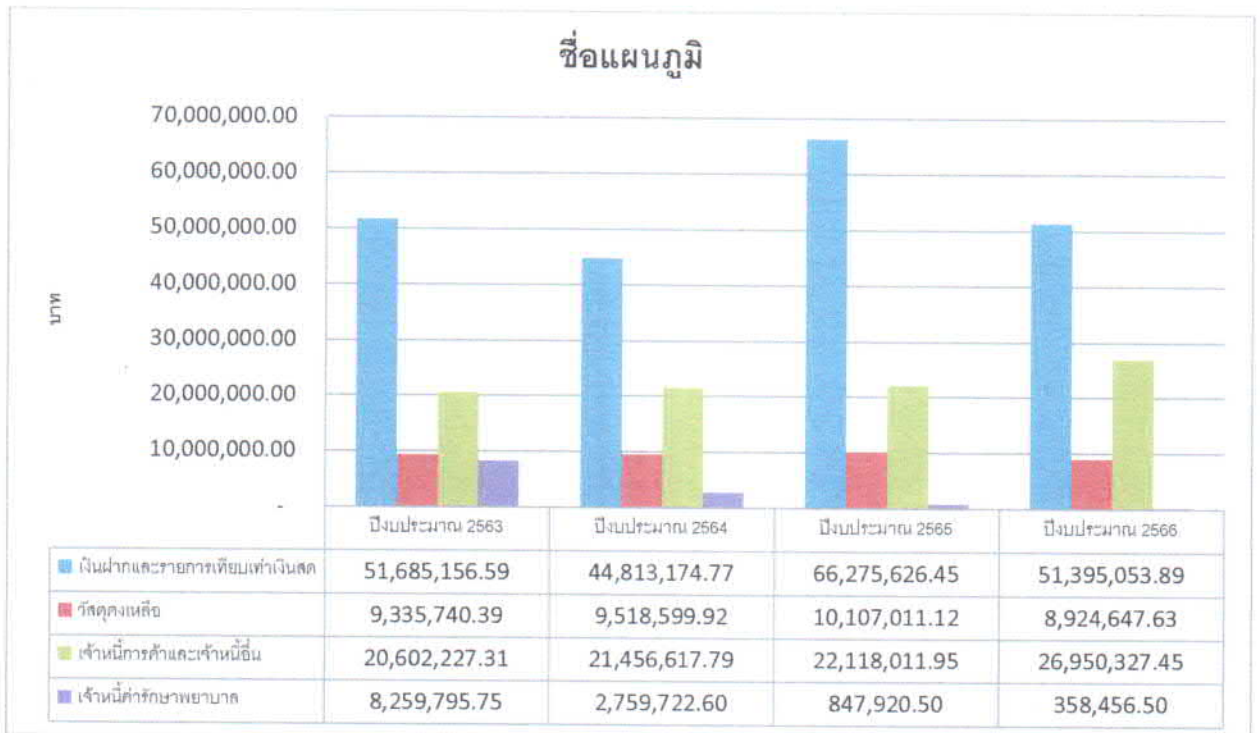


แผนภูมิเส้นที่ 5 แสดงรายได้และค่าใช้จ่ายโรงพยาบาลหลวงพ่อคูณ ปริสุทฺธ์ เปรียบเทียบ 4 ปี ตั้งแต่ปีงบประมาณ 2562-2565 (บาท)



จากแผนภูมิเส้นที่ 5 แสดงรายได้ ค่าใช้จ่ายและกำไรขาดทุน ปีงบประมาณ 2562-2565 เมื่อพิจารณาแล้วพบว่าในปีงบประมาณ 2562-2563 มีกำไรลดลง จำนวนเงิน -31,948,871.15 และ -46,558,298.71 บาท ตามลำดับ โรงพยาบาลได้มีผลกระทบจากสถานการณ์โรคระบาด โควิด 19 จึงทำให้หารายได้ไม่เป็นไปตามแผน แต่กลับมีค่าใช้จ่ายเพิ่มมากขึ้น ถึงแม้ว่าโรงพยาบาลจะมีค่าใช้จ่ายเพิ่มมากขึ้น แต่โรงพยาบาลก็ได้หามาตรการเพื่อประหยัดค่าใช้จ่ายอย่างต่อเนื่อง ส่วนปีงบประมาณ 2564-2565 ที่มีกำไรเพิ่มขึ้น เนื่องจากมีรายได้จากการรักษาพยาบาลที่เพิ่มมากขึ้น และมีรายได้จากการรับบริจาคจากบุคคลภายนอกและหน่วยงานต่างๆ เพื่อสมทบทุนก่อสร้างโรงพยาบาลแห่งใหม่ จึงทำให้มีกำไรสูงกว่าปีก่อนหน้าที่ผ่านมาเมื่อนำมาเปรียบเทียบกัน

แผนภูมิแท่งที่ 6 แสดงฐานะทางการเงิน โรงพยาบาลหลวงพ่อกุณ ประสิษฐโช เปรียบเทียบ 4 ปี ตั้งแต่ปีงบประมาณ 2563-2566



จากแผนภูมิแท่งที่ 6 แสดงฐานะทางการเงิน โรงพยาบาลหลวงพ่อกุณ ประสิษฐโช ปีงบประมาณ 2563-2566 เมื่อพิจารณาแล้วพบว่าโรงพยาบาลมีเงินฝากและรายการเทียบเท่าเงินสด ที่สามารถจ่ายชำระหนี้การค้าและเจ้าหนี้ค่ารักษาพยาบาลได้อย่างเพียงพอในทุกๆปีงบประมาณ แต่อย่างไรก็ต้องมีการวางแผนการใช้เงินอย่างมีประสิทธิภาพเพื่อไม่ให้โรงพยาบาลเกิดความเสียดังกล่าวต่อสภาพคล่องทางการเงินและจะได้สามารถจ่ายชำระหนี้ได้อย่างเพียงพอ เพราะดูแล้วมีแนวโน้มเงินฝากและรายการเทียบเท่าเงินสดลดลงอย่างต่อเนื่อง เป็นเพราะทางโรงพยาบาลเองได้เร่งจ่ายชำระหนี้การค้าและหนี้สินอื่นให้ตรงตามแผนที่วางไว้และเป็นไปตามเกณฑ์ระยะเวลาการจ่ายชำระหนี้ด้วย

เอกสารประกอบ