



โรงพยาบาลด่านขุนทด  
Dan Khunthot Hospital

# ยินดีต้อนรับคณะอาจารย์ ผู้เยี่ยมชมประเมิน

วันที่ 19 มีนาคม 2565

ณ โรงพยาบาลด่านขุนทด จังหวัดนครราชสีมา



# โรงพยาบาลด่านขุนทด จังหวัดนครราชสีมา

## วิสัยทัศน์

“The Leader of M2”

โรงพยาบาลชุมชนแม่ข่ายขนาดใหญ่ ที่เป็นผู้นำด้านการพัฒนาคุณภาพ คุณธรรม และพัฒนาเครือข่ายปชช. มุ่งเน้น

## พันธกิจ

- บริการตรวจรักษาโรคในระดับทุติยภูมิและตติยภูมิเฉพาะสาขา
- ส่งเสริมสุขภาพ ป้องกันโรคและฟื้นฟูสภาพร่างกาย จิตใจ ด้วยคุณภาพ สนับสนุนพัฒนาเครือข่ายบริการปชช. และเป็นแหล่งฝึกนักศึกษาทั้งภาครัฐและเอกชน

## ค่านิยมองค์กร

บริการดี มีศีลธรรม ตรงต่อเวลา พาเรียนรู้ มุ่งสู่คุณภาพ



### เริ่มมุ่ง ปี 2565 - 2567

1. มุ่งเน้น 2P Safety Goal
2. มุ่งเน้นการพัฒนาในกลุ่มโรคที่สำคัญ 3S Sepsis Stroke STEMI
3. Smart hospital



### จุดเน้น ปี 2565

### ลดผู้ป่วยหลอดเลือดสมองรายใหม่

### ยุทธศาสตร์ ปี 2565

➤ 1. พัฒนาศักยภาพและคุณภาพบริการ SW. แม่ข่ายขนาดใหญ่ M2

➤ 2. ส่งเสริมสุขภาพป้องกันโรค และการคุ้มครองผู้บริโภค โดยการมีส่วนร่วมของภาคี เครือข่าย

➤ 3. พัฒนากำลังคน

➤ 4. การบริหารองค์กรอย่างมีประสิทธิภาพ และมีธรรมาภิบาล

# ข้อมูลพื้นฐานโรงพยาบาลด่านขุนทด



พื้นที่ **1,428 ตร.กม.**  
**37,282** หลังคาเรือน  
**16 ตำบล 227 หมู่บ้าน**

- ✓ **3** เทศบาล
- ✓ **15** องค์การบริหารส่วนตำบล
- ✓ **95** โรงเรียนประถมศึกษา
- ✓ **5** โรงเรียนมัธยมศึกษา
- ✓ **1** สถาบันอาชีวศึกษา

ระยะทางห่างจากจังหวัดนครราชสีมา  
**60 กิโลเมตร (ใหญ่เป็นพื้นที่ลำดับ 3)**

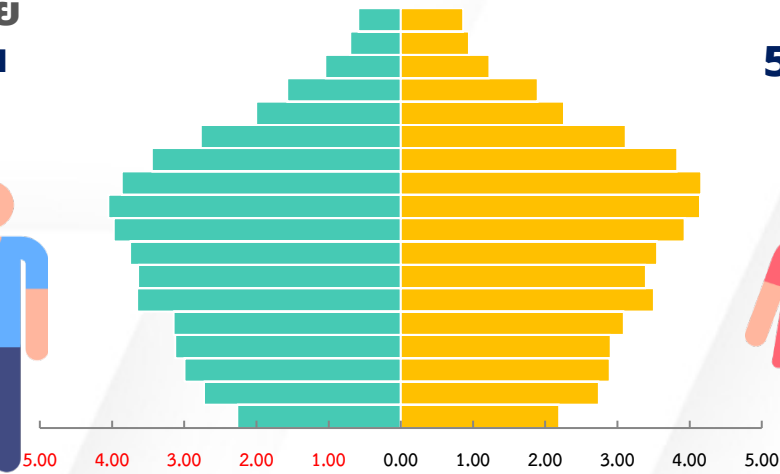
- โรงพยาบาลแม่ข่าย M2 ขนาด 90 เตียง (เตียงจริง 126 เตียง) sw.เทพารักษ์ F3 เป็นลูกข่าย
- 15 sw.สต. + 5 PCC

จำนวนประชากร อำเภอด่านขุนทด **109,759 คน**

เพศชาย  
**54,169 คน**

เพศหญิง  
**55,590 คน**

**49.35%**



**50.64%**

**5.44%**  
เด็ก 0-5 ปี

**7.93%**  
วัยเรียน

**8.48%**  
วัยรุ่น

**59.14%**  
วัยทำงาน

**19.00%**  
วัยสูงอายุ

# ข้อมูลศักยภาพโรงพยาบาล



ตามรอบ 90 เตียง  
เตียงจริง 126 เตียง

หอผู้ป่วยชาย 30 เตียง

หอผู้ป่วยหญิง 30 เตียง

สูติ-นรีเวช 23 เตียง

กุมารเวชกรรม 28 เตียง

OR 2 ห้อง / Sumi ICU 2 / พิเศษ 13

ข้อมูล	2562	2563	2564
อัตราครองเตียง (90 เตียง)	98.52	91.51	<b>102.50</b>
Active bed (เตียง)	88.67	82.36	92.25
Total Adj.RW	8,444.97	7,983.17	8,228.28
CMI	0.76	0.75	<b>0.84</b>
OPD Visit	230,308	217,020	<b>266,574</b>
IPD Visit	11,452	10,686	9,970
จำนวนวันนอนเฉลี่ย (วัน)	2.83	2.82	3.40

# ผลลัพธ์การดำเนินงานยุทธศาสตร์ ปี พ.ศ. 2561 - 2564

## ปี พ.ศ. 2561

- 1.โรงพยาบาลแห่งใหม่
- 2.พัฒนาศักยภาพสู่ sw.M2
- 3.องค์กรแห่งพุทธะ

## ปี พ.ศ. 2562

- 1.ส่งเสริมสุขภาพ ป้องกันโรค และคส.
- 2.พัฒนาระบบบริการที่เป็นเลิศ
- 3.พัฒนากำลังคนและภาคี เครือข่ายที่เป็นเลิศ
- 4.พัฒนาระบบบริหารจัดการ ที่เป็นเลิศด้วยธรรมาภิบาล

## ปี พ.ศ. 2563

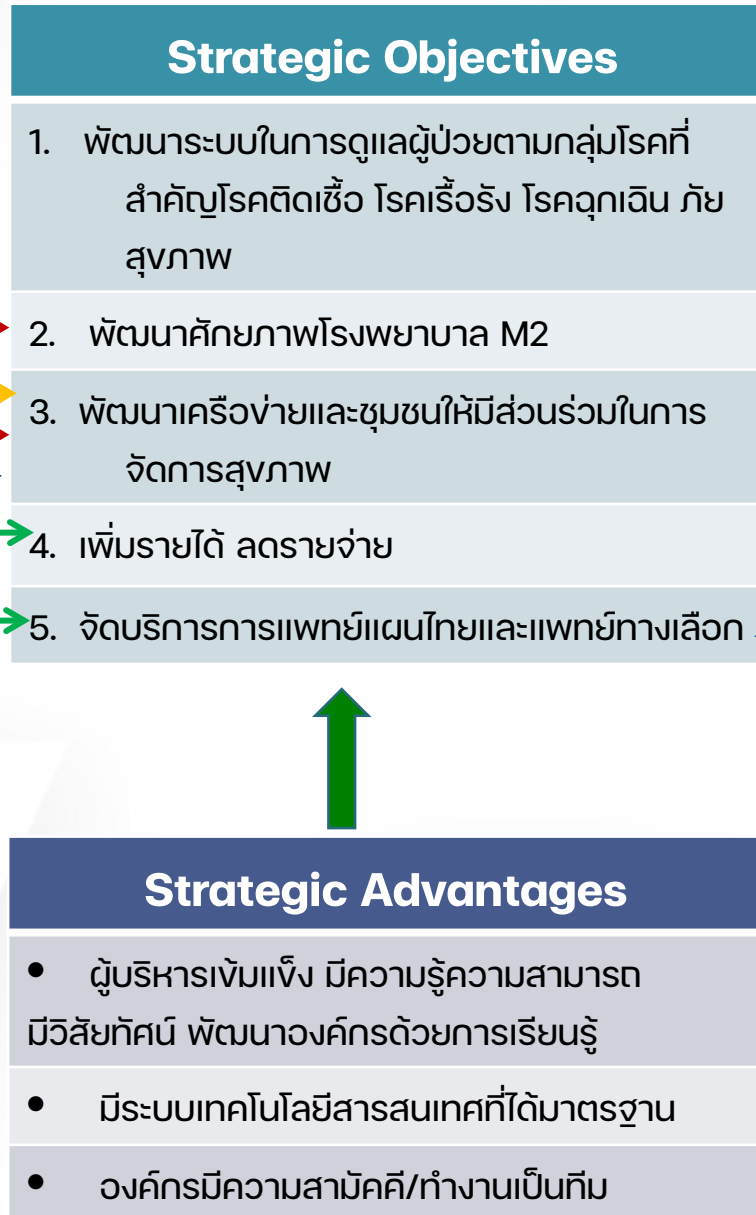
- 1.ส่งเสริมสุขภาพ ป้องกันโรค และคส.
- 2.พัฒนาคุณภาพบริการ ระดับ M2
- 3.การบริหารจัดการ การเงิน ควบคุมภายใน ด้วยธรรมาภิบาล

## ปี พ.ศ. 2564

- 1.พัฒนาศักยภาพและคุณภาพบริการรพช.แม่ข่าย ขนาดใหญ่ M2
- 2.พัฒนาระบบบริการ ที่เป็นเลิศ
- 3.บริหารเป็นเลิศ ธรรมาภิบาล

ยุทธศาสตร์/ปีงบประมาณ	2561		2562		2563		2564	
	จำนวน	ผ่านเกณฑ์	จำนวน	ผ่านเกณฑ์	จำนวน	ผ่านเกณฑ์	จำนวน	ผ่านเกณฑ์
ยุทธศาสตร์ที่ 1	17	15(88.23%)	4	3 (75.00%)	10	7 (70.00%)	19	11 (57.89%)
ยุทธศาสตร์ที่ 2	8	5 (62.50%)	9	5 (55.55%)	7	4 (57.14%)	10	10 (100%)
ยุทธศาสตร์ที่ 3	6	5 (83.33%)	11	10 (90.90%)	2	1 (50.00%)	13	11 (84.62%)
ยุทธศาสตร์ที่ 4	0	0	10	9 (90.00%)	0	0	0	0
รวม	31	25 (80.64%)	34	27 (79.41%)	19	16 (84.21%)	42	32 (76.19%)

# แผนยุทธศาสตร์โรงพยาบาล ปี 2565-2567



### Strategic Challenges

- กลุ่มผู้ป่วยตามกลุ่มโรคที่สำคัญโรคติดเชื้อ โรคเรื้อรัง โรคฉุกเฉิน ภัยสุขภาพ โรคอุบัติใหม่เพิ่มขึ้น
- กลุ่มโรค NCD เพิ่มขึ้นต้องมีเครื่องมือมีส่วนร่วมในการดูแลในชุมชน
- รายได้ลดลง รายจ่ายเพิ่มขึ้น งบประมาณและทรัพยากรมีอยู่อย่างจำกัด
- ต้องมีระบบสารสนเทศเพื่อสนับสนุนระบบบริการด้านการดูแลผู้ป่วย ด้านบริหารจัดการ และเครื่องมือในชุมชน
- มีโรคอุบัติใหม่ ( COVID-19 ) ในชุมชนและประเทศ

### Strategic Opportunities

1. นโยบายเรื่องการพัฒนากระบวนงานสารสนเทศ ตอบสนองต่อภาวะสุขภาพประชาชน
2. นโยบายพืชสมุนไพร ทัศนศึกษา ทัศนชง กระถ่อมและภูมิปัญญาไทย
3. นโยบายการพัฒนาและบูรณาการผู้ป่วยและผู้สูงอายุ
4. เครื่องมือสุขภาพเข้มแข็ง

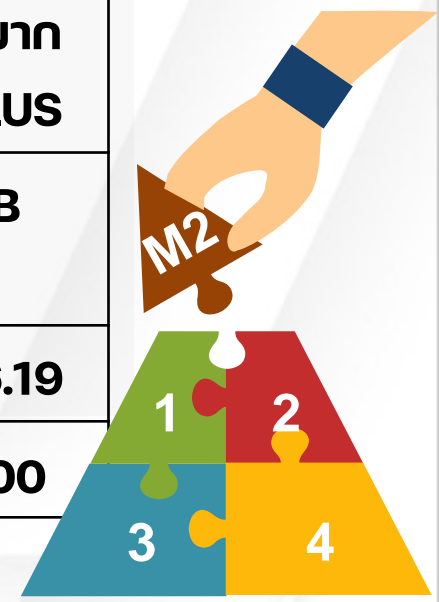
# แผนยุทธศาสตร์โรงพยาบาล ปี 2565-2567

<b>วิสัยทัศน์</b>	<p align="center"><b>“The Leader of M2”</b>                  โรงพยาบาลชุมชนแม่ข่ายขนาดใหญ่ ที่เป็นผู้นำด้านการพัฒนาคุณภาพ คุณธรรม                  และพัฒนาเครือข่ายปฐมภูมิเข้มแข็ง</p>			
<b>พันธกิจ</b>	<ul style="list-style-type: none"> <li>•บริการตรวจรักษาโรคในระดับทุติยภูมิและตติยภูมิเฉพาะสาขา</li> <li>•ส่งเสริมสุขภาพ ป้องกันโรคและฟื้นฟูสภาพร่างกาย จิตใจ ด้วยคุณภาพ สนับสนุนพัฒนาเครือข่ายบริการปฐมภูมิ และเป็นแหล่งฝึกนักศึกษาทั้งภาครัฐและเอกชน</li> </ul>			
<b>ประเด็นยุทธศาสตร์ sw.</b>	ยุทธศาสตร์ที่ 1 พัฒนาศักยภาพและคุณภาพ บริการ sw. แม่ข่ายขนาดใหญ่ M2	ยุทธศาสตร์ที่ 2 ส่งเสริมสุขภาพป้องกันโรค และการ คุ้มครองผู้บริโภค โดยการมีส่วนร่วม ของภาคี เครือข่าย	ยุทธศาสตร์ที่ 3 พัฒนากำลังคน	ยุทธศาสตร์ที่ 4 การบริหารองค์กรอย่างมี ประสิทธิภาพ และมีธรรมาภิบาล
<b>กลยุทธ์</b>	1.พัฒนาระบบบริการสุขภาพ (Service Excellence) 2.พัฒนา competency บุคลากร เพื่อรองรับการเป็น sw.แม่ข่าย Node 3. เพิ่มศักยภาพด้านศิลปกรรม	1.ส่งเสริมสุขภาพป้องกันโรค ทุกกลุ่มวัย / <b>สถานีสุขภาพ (health station)</b> 2.พัฒนาศักยภาพ และสนับสนุนการมี ส่วนร่วมของเครือข่าย 3.พัฒนาระบบสารสนเทศเพื่อการ กำกับติดตามและสนับสนุนเครือข่าย	1. พัฒนาระบบการเรียนรู้แบบ มีส่วนร่วม 2. พัฒนาบุคลากร เพื่อเป็น องค์กรสร้างสุข	1. เพิ่มรายได้ ลดรายจ่าย 2. พัฒนาระบบสารสนเทศใน การบริหาร จัดการ และกำกับ ติดตาม

# ผลลัพธ์ด้านการนำองค์กร

## ผู้นำสนับสนุนด้านงานพัฒนาคุณภาพบริการ

ตัวชี้วัดการนำองค์กร	เป้าหมาย	2561	2562	2563	2564
-โรงพยาบาลผ่านการรับรองมาตรฐาน HA	ผ่าน	ผ่าน	ผ่าน	ผ่าน	ผ่าน
-ผลการประเมินมาตรฐานงาน LA	ผ่าน LA	ผ่าน	ผ่าน	ผ่าน	ผ่าน
-CMI	0.80	0.72	0.76	0.75	0.84
-ผลการประเมิน HA ยาเสพติด	ผ่าน	ผ่าน	ผ่าน	ผ่าน	ผ่าน
-มาตรฐานระบบบริการสุขภาพ (ENV. เครื่องมือแพทย์ งานสุศึกษา)	ผ่าน มาตรฐาน	ผ่าน	ผ่าน	ผ่าน	ผ่าน
-ผลการประเมินมาตรฐาน Green & Clean Hospital	ผ่าน (ดี/ดีมาก)	ดีมาก	ดีมาก	ดีมาก	ดีมาก PLUS
-ผลการประเมินระดับความสำเร็จของการปฏิบัติ ตามคำรับรองผลการปฏิบัติงาน (ตัวชี้วัด สสจ.)	A	B	B	B+	B
-ร้อยละการบรรลุผลตามกลยุทธ์แผนปฏิบัติการ	ร้อยละ80	80.64	79.41	84.21	76.19
-รพ. ผ่านการประเมินรรรมภิบาล (ITA)	≥90	100	100	100	100



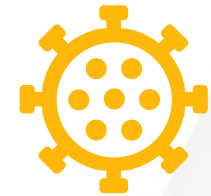
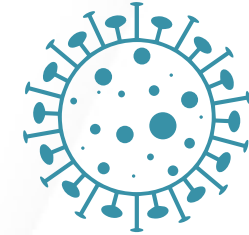
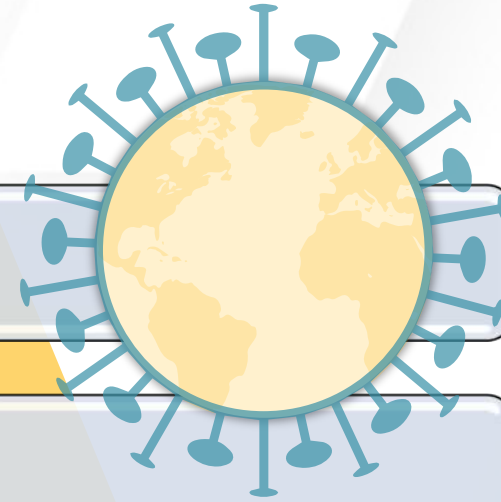


# ผลลัพธ์ด้านการนำองค์กร

## ผู้นำสนับสนุนด้านงานพัฒนาคุณภาพบริการ

ตัวชี้วัดการนำองค์กร	เป้าหมาย	2561	2562	2563	2564
- อัตราความพึงพอใจของผู้ป่วยในภาพรวม SW.	>80 (OPD/IPD)	82.36 87.92	83.85 87.09	82.32 86.65	79.67 87.66
- ร้อยละความผูกพันของบุคลากร	ร้อยละ 80	97.34	83.33	97.34	80.10
- ระดับวิกฤตทางการเงิน	0	0	0	0	0
- ผลการส่งตรวจน้ำเสีย ผ่านทุกพารามิเตอร์	ผ่าน	ผ่าน	ผ่าน	ผ่าน	ผ่าน
- อัตราการติดเชื้อใน SW.	3/1,000 วันนอน	0.99	1.02	1.17	0.79
- อัตราผู้เสียชีวิตกลุ่มโรคสำคัญ					
1. Sepsis	<ร้อยละ 26	8.02	3.35	3.32	3.18
2. Stroke	<ร้อยละ 7	0.65	1.43	1.40	2.44
3. STEMI	<ร้อยละ 8	4.63	7.19	3.33	1.79

## การวางแผนการนำองค์กร ในการบริหารงาน COVID-19



1.

- บริหารทรัพยากร คน เงิน ของ

2.

- พัฒนาระบบการดูแลผู้ป่วยโควิด

3.

- ปรับรูปแบบ บริการผู้ป่วยทั่วไป (New normal)

4.

- ประสานเครือข่ายควบคุมและป้องกันโรคในชุมชน

5.

- การฟื้นฟู / ป้องกัน

# การบริหารจัดการสถานการณ์โควิด-19 รพ.ด่านขุนทด

## 01 ก่อการระบาค

- (ร.ค.2019 – เม.ย.2020)
- เน้นการเฝ้าระวังสถานการณ์
- วางแผนและกำหนดแนวทางปฏิบัติ
- เตรียมพร้อมบุคลากรและจัดการสิ่งแวดล้อม



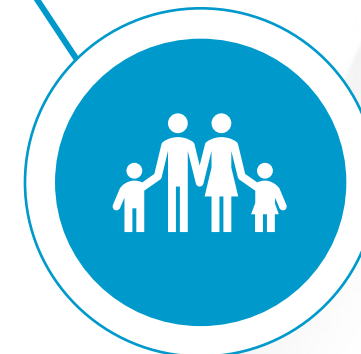
## 02 ปรับระบบบริการ ลดแออัด

- (เริ่ม พฤษภาคม 2020)
- ลดความเสี่ยงการแพร่กระจายเชื้อใน sw.
- สื่อสารกับผู้รับบริการ
- ลดจำนวนผู้รับบริการ/ ส่งยา/ diff care



## 03 พบการระบาคในพื้นที่

- (เม.ย.2021 - พ.ค.2021)
- เม.ย.2021 เปิด Cohort I (30 เตียง)
- พ.ค.2021 เปิด Cohort II (32 เตียง)
- สื่อสารสถานการณ์ในพื้นที่
- เน้นการควบคุมการระบาค
- ส่งเสริมบุคลากรรับวัคซีน



## 04 รับผู้ติดเชื้อมากพื้นที่

- (มิ.ย.2021 – ร.ค.2021)
- ก.ค.2021 เปิด Cohort III (30 เตียง), CI วัตบ้านหาญ 70 เตียง จำนวนเตียงให้บริการเฉพาะโควิด จำนวน 170 เตียง
- เพิ่มทีมดูแล 4 ทีม/ แพทย์ประจำโซนดูแลผู้ติดเชื้อมในชุมชน
- เปิด CI ทำงานร่วมกับเครือข่ายบริการ
- มิ.ย.2021 เริ่มการฉีดวัคซีนในประชาชน และออกบริการใน sw.สต.

## 05 มีการระบาคในพื้นที่เป็นวงกว้าง

- (เริ่มมกราคม 2022)
- ดูแลผู้ติดเชื้อมร่วมกับชุมชน
- เน้นการดูแล CI/HI
- มี CI 10 แห่ง ใน 16 ตำบล จำนวน 314 เตียง

# LEADERSHIP WARROOM COVID-19

ภายใน sw.

ภายนอก sw.



ประชุม วางแผน เตรียมความพร้อม  
เสริมพลัง ติดตามสถานการณ์ทุกวัน

ประชุมหัวหน้าส่วนราชการ, วิเคราะห์สถานการณ์  
การรองรับเตียงผู้ป่วยร่วมกับเครือข่าย, ลงพื้นที่

1.

# บริหารทรัพยากร คน เงิน ของ

## บริหารทรัพยากรบุคคล (Competency / เพียงพอ)

- อบรมและฝึกปฏิบัติการสวมอุปกรณ์ป้องกัน
- อบรมและซ้อมแผนการเคลื่อนย้ายผู้ป่วยโควิด
- แนวทางการดูแลผู้ป่วยโควิด

### ฝึก/อบรม/ซ้อมแผน/ 5ส. Big cleaning



### เตรียมความพร้อม จนท. ทุกระดับ

### เตรียม CI/HI/รพ.สนาม

- ประเมินความเพียงพอของบุคลากรในการดูแลผู้ป่วยโควิด ใน sw. Ward PUI, Cohort ward
- นอก รพ.สต.ในเครือข่ายช่วยดูแล ผู้ป่วยในรพ.สนาม. CI,HI.



# บริหารทรัพยากร คน เงิน ของ

# เครื่องมือเพียงพอ/พร้อมใช้



Capsule เคลื่อนย้ายผู้ป่วยและอุปกรณ์  
ช่วยเหลือ



รถ X-ray เคลื่อนที่

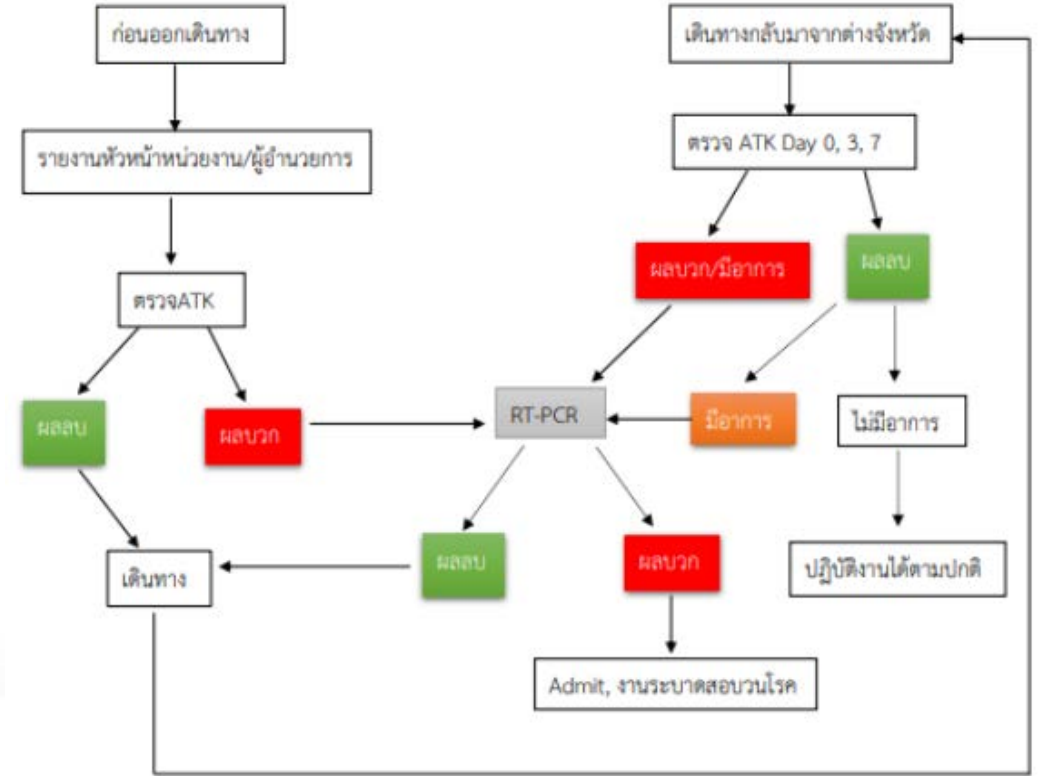
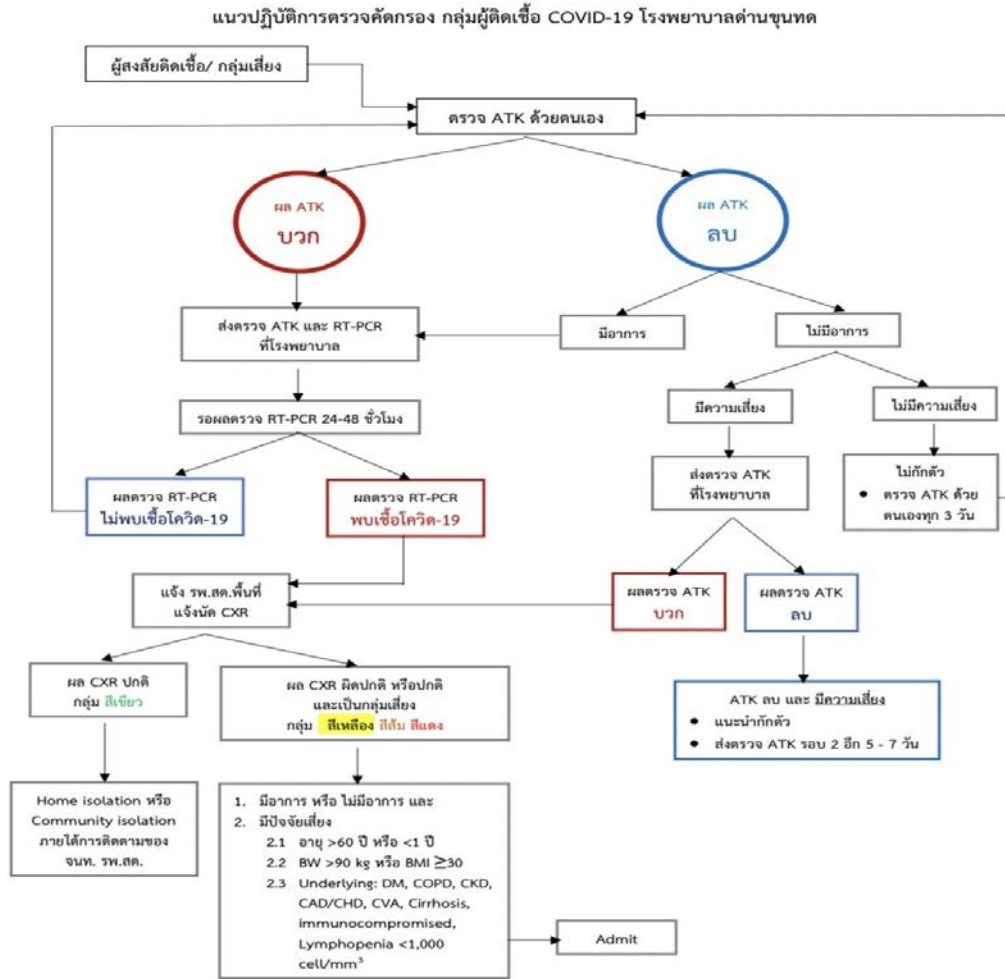


เตียงกระดาษและพัดลม



ตู้ SWAB และอุปกรณ์การตรวจ  
ทางห้องปฏิบัติการที่เพียงพอ

## แนวปฏิบัติการคัดกรองบุคลากรเพื่อป้องกันการติดเชื้อไวรัสโคโรนา - 2019 สำหรับบุคลากร โรงพยาบาลด่านขุนทด



\*\*\*\* กรณี บุคลากรสัมผัสเสี่ยง หรือสงสัยมีการติดเชื้อ แจ้ง

1. หัวหน้างาน/ หัวหน้าหน่วยงาน และ
2. งาน IC: คุณกฤษณา หวังมุขกลาง โทร 0994745665, Line id 0994745665 เบอร์ภายใน 204 หรือ

จัดทำโดย  
กฤษณา หวังมุขกลาง  
(น.ส.กฤษณา หวังมุขกลาง)  
พยาบาลวิชาชีพชำนาญการ

ผู้ตรวจสอบ  
  
(นพ.อมรเกียรติ ภูมิศิริโกสิน)  
นายแพทย์ชำนาญการ

ผู้อนุมัติ  
  
(พญ.ตังดา ชนยุทธ)  
ผู้อำนวยการโรงพยาบาล

อ้างอิง  
แนวปฏิบัติการตรวจสาธารณสุขฯ 10 ม.ค.2565  
ฉบับปรับปรุง (2) 18 กุมภาพันธ์ 2565

จัดทำโดย  
ณัฐ  
(นายณัฐพงศ์ นิกรเพ็ญ)  
นวก.สาธารณสุขปฏิบัติการ

ผู้ตรวจสอบ  
  
(นพ.อมรเกียรติ ภูมิศิริโกสิน)  
นายแพทย์ชำนาญการ

ผู้อนุมัติ  
  
(พญ.ตังดา ชนยุทธ)  
ผู้อำนวยการโรงพยาบาล

### 3. ปรับรูปแบบบริการผู้ป่วยทั่วไป (New normal)

การจัดบริการผู้ป่วยในสถานการณื  
โควิด-19 รพ.ด่านขุนทด

#### 01 ก่อการระบาศ

- (ร.ค.2019 – เม.ย.2020)
- ปรับโครงสร้าง ARI



#### 02 ปรับระบบบริการ ลดแอวด

- (เริ่ม พฤษภาคม 2020)
- ส่งยาในกลุ่ม NCD/ diff care



#### 03 พบการระบาศในพื้นที่

- (เม.ย.2021 – พ.ค.2021)
- เน้นการรักษา/ ส่งต่อ
- เน้นการควบคุมการระบาศ



#### 04 รับผู้ติดเชือนอกพื้นที่

- (มิ.ย.2021 – ร.ค.2021)
- เพิ่มเตียงโควิด
- รับรักษาจากนอกพื้นที่ให้ผู้ป่วยเข้าถึงบริการ



#### 05 มีการระบาศในพื้นที่เป็นวงกว้าง

- (เริ่มมกราคม 2022)
- ดูแลผู้ติดเชือร่วมกับชุมชน
- เน้นการดูแล CI/HI
- มี CI 10 แห่ง ใน 16 ตำบล 314 เตียง



# ปรับรูปแบบบริการผู้ป่วยทั่วไป (New normal)

สถานที่ให้ได้มาตรฐาน  
สื่อสารรวดเร็ว/ถูกต้อง

กันไว้ดีกว่าแก้ !

ก่อนออกจากบ้าน  
สวมหน้ากากอนามัย  
เพื่อป้องกัน การติดเชื้อ

**ไวรัสโควิด-19**

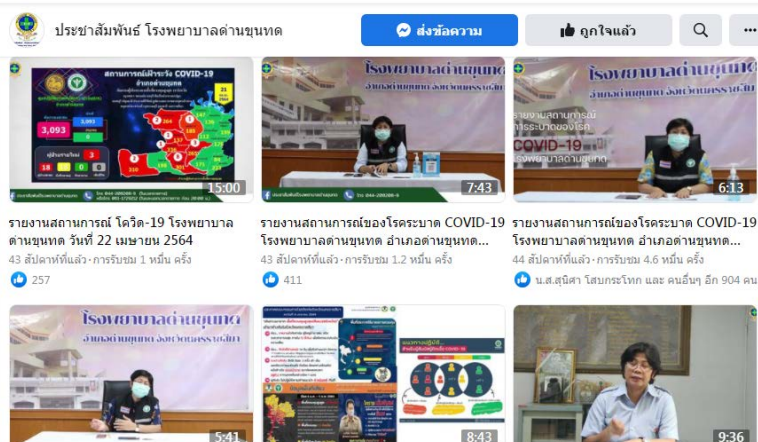
สวมหน้ากากอนามัยทุกครั้ง  
ที่มารับบริการในโรงพยาบาล

ด้วยความปรารถนาดีจาก...โรงพยาบาลด่านขุนทด



## การจัดสถานที่ให้บริการ ผู้ป่วยทั่วไป (New normal)

- จัดจุดบริการคัดกรองให้ได้มาตรฐาน / มีอุปกรณ์ป้องกัน
- เพิ่มป้ายประชาสัมพันธ์
- ที่นั่ง Social Distancing



ประชาสัมพันธ์สื่อออนไลน์  
เพื่อเพิ่มการเข้าถึงข้อมูล ประชาชน.

# 4. ประธานเครือข่ายควบคุมและป้องกันโรคในชุมชน

## จัดตั้ง รพ.สนามที่วัดบ้านหาญ



## จัดตั้ง CI 10+1 (214 เตียง) ๙ แห่ง, SQ 92 ๙ แห่ง



## ความช่วยเหลือจากภาครัฐ / เอกชนและภาคประชาชน



- สภ.ด้านชุมชน > สนับสนุนกำลังด้านความปลอดภัย
- เทศบาล > จัดเก็บขยะติดเชื้อ
- อบจ. > สนับสนุนงบประมาณ
- อบต./อปท. > สนับสนุนงบประมาณและบุคลากร
- เอกชน > บริจาคสิ่งของจำเป็น
- ปชช. > ให้ความร่วมมือความสะอาดในพื้นที่

## 5. การฟื้นฟู - ฟื้นฟูหลังหลังโควิด-19

**ระบบการประเมิน/การเยียวยา/ฟื้นฟูในผู้ป่วย  
โควิดและครอบครัวผู้เสียชีวิตจากโควิด**

- คัดกรอง ภาวะซึมเศร้าในผู้ป่วยโควิด  
แบบประเมิน mental health check in.  
ทุกราย
- ค้นหา คัดกรอง ภาวะซึมเศร้าในผู้ญาติ  
ผู้ป่วยโควิด-19 ที่เสียชีวิต โดยใช้แบบ  
ประเมิน mental health check in. ทุกราย
- ให้การรักษาและติดตามผล
- มีระบบติดตาม ประเมิน การรักษาตาม  
แนวทาง 100%

**ทีมจิตเวช Tele-Mental health  
ลงพื้นที่ค้นหา คัดกรอง ภาวะซึมเศร้าในญาติ**



# เน้นการป้องกัน - การฉีดวัคซีนโควิด-19

## การฉีดวัคซีนทั้งเชิงรับและเชิงรุก

- นโยบายฉีดวัคซีนไร้รอยต่อ ไม่รอนาน / การถึงวัคซีนทุกพื้นที่
- ในช่วงระบอบเดือน ส.ค.-ก.ย.64 เปิดฉีดวัคซีนทุกวัน, จนท. เสียสละโดยไม่รับค่าตอบแทน
- เครื่อง่ายรพสต. ฉีดวัคซีนในพื้นที่



# การฉีดวัคซีนโควิด-19

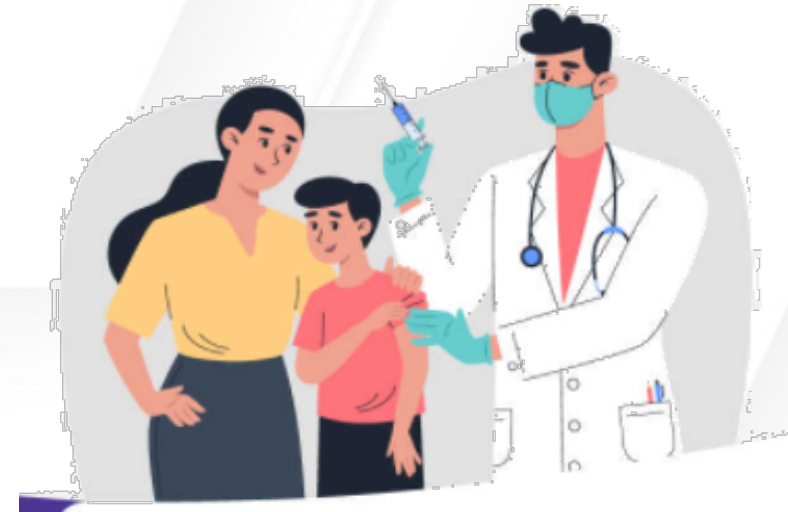
ฉีดรวม

สะสมรวม **86.77%**

**+153,895** โดส

**+73,833** คน

คงเหลือ 11,256 คน **(-13.23%)**



เข็มที่ 1

**73,871** ราย



เข็มที่ 2

**65,089** ราย



เข็มที่ 3

**13,380** ราย



เข็มที่ 4

**555** ราย

หญิงตั้งครรภ์  
(34 ราย)  
**0.04%**

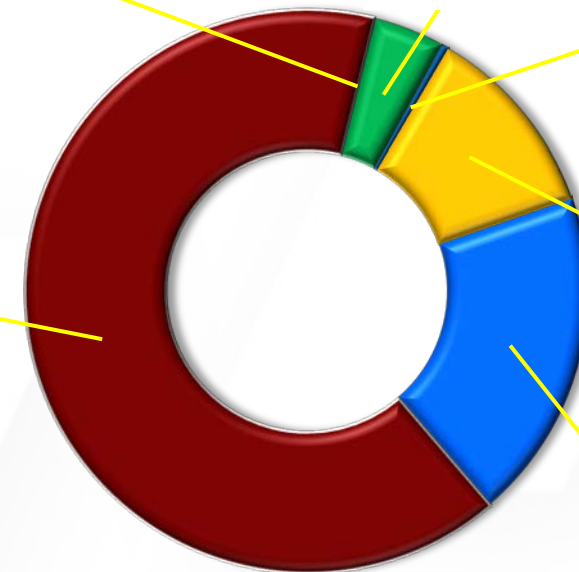
บุคลากรทาง  
การแพทย์  
(3,491 ราย)  
**4.10%**

จนท.เกี่ยวกับควบคุม  
โรค(371 ราย)  
**0.44%**

ประชาชนทั่วไป  
(55,403 ราย)  
**65.11%**

โรคประจำตัว 7  
โรค(9,555 ราย)  
**11.23%**

อายุ 60 ปี ขึ้นไป  
(16,236 ราย)  
**19.08%**



# ความภาคภูมิใจโควิด 19

## การนำเทคโนโลยีมาใช้ในการลดภาระงานและติดตามกำกับสถานการณโควิด-19

LINE Notify  
Covidbynon:  
รายงานสถานการณโควิด  
ผู้ติดเชื้อ : 1771 คน  
เสียชีวิต : 12 คน  
หายแล้ว : 342 คน  
รักษาตัว : 1417 คน  
เวลาล่าสุด : 01/04/2020 12:41

LINE Notify  
ห้องข่าวด้านฯ:  
===COVID-19===  
>>แจ้งเตือน กลุ่มเสี่ยง COVID-19  
>>02634 :  
โรงพยาบาลส่งเสริมสุขภาพตำบล  
นพสุ  
>>รหัสโรค :  
Z115:การตรวจคัดกรองพิเศษสำหรับ  
โรคติดเชื้อไวรัสโคโรนา  
>>เวลากลางผลวินิจฉัย : 13:45:27 น.  
>>วันที่ รับบริการ : 21 กุมภาพันธ์ 2565  
>>เวลา : 06:02:19 น.  
>>ชื่อ-สกุล :  
>>อายุ 90 ปี  
>>HN :  
ที่อยู่ : 63 บ.ชัยเจริญ หมู่ 25 ต.ห้วยบง อ.ด่านขุนทด จ.นครราชสีมา  
เบอร์โทร :  
สิทธิ : บัตรผู้สูงอายุ

15.10 น.

198  
ตรวจคัดกรองโควิด-19 วันนี้  
(เดือนนี้ 5,356 คน | 7,663 ครั้ง)  
รายละเอียด

End user report list	ค้นหา
00-การให้บริการของโรงพยาบาล	04-Check-OP-PP
08-หมวด การรับ-ส่งต่อผู้ป่วย	13-หมวด เวชระเบียนและสถิติ
19-การเงิน-Finance	506
admin	ADMIN-TEST
ANC	BMS-DOCTOR
CheckUp	CKD_Clinic
COOPD	covid
covid19	covid19
Covid19-Vaccine	CUSTOM-DKT-ประวัติ
DPAC	ER
Finand	Flu Va



สถานการณ์โควิด 19 รพ.ด่านขุนทด: 21 ก.พ.2565

ติดเชื้อรายใหม่ +42

รับจาก พท.เสี่ยง +0

รอเข้ารับรักษา 35 ราย

ค่าเฉลี่ยผู้ป่วยรักษาใน รพ.	ค่าคง	จำนวน (ราย)
นิลดา		13
ด่านขุนทด, ห้วยบง (ตำบล: 6 ราย)		12
บ้านท่า,หนองทราย (ตำบล: 4 ราย)		8
ภูคันทาม, สระจรเข้, ห้วยบง (ตำบล: 3 ราย)		9
บ้านโน, บ้านเปรง, หนองไทร, หนองบัวกระเทียม (ตำบล: 2 ราย)		8
คะตึก		1

แยกแบบ  Cohort 2 : 22 ราย  Cohort 3 : 26 ราย  PUI : 3 ราย

รับรักษาทั้งหมด 2,416 ผู้ติดเชื้อของอำเภอ 2,160 รับจาก พท.เสี่ยง 256 กำลังรักษา ใน รพ. 51

Community Isolation

- CI 10 แห่ง ใน 16 ตำบล รองรับได้ 314 เตียง
- CI กลาง : CI วัดศรีมงคลบุญญาราม ต.หนองบัวละคร 60 เตียง
- ชองบุนกักตัวที่ CI 110 คน, HI 46 คน, เตียงว่าง 204 เตียง
- แพทย์เวชศาสตร์ครอบครัว (Family Medicine) ดูแล CI แบ่งตามโซน

การบริหารจัดการสถานการณ์โควิด 19

1. กลุ่มเสี่ยง เข้าถึงการตรวจ ATK และ การตรวจเชิงรุก
2. ประสาน ข้อมูล เทรือข่าว บริการในการควบคุมโรค
3. ผู้ติดเชื้อ เข้าถึงการรักษา ไม่เกิน 48 ชม.
4. รณรงค์ฉีดวัคซีน
5. บุคลากรปลอดภัยจากการติดเชื้อ

สิ่งที่วางแผนดำเนินการต่อ  
สิ่งที่ต้องการรับการสนับสนุน

- การจัดการด้านโครงสร้างอาคาร เพื่อรองรับการให้บริการ และ ส่งเสริมความปลอดภัยต่อบุคลากรสนับสนุนอุปกรณ์ เช่น ชุดตรวจ ATK, PPE สำหรับเครือข่ายบริการ

สถานการณ์โควิด-19 วันที่ 13/2/65  
เฟื่องระวิง... การเกิดคลัสเตอร์

+69

ผู้ติดเชื้อเพิ่มขึ้น

เสี่ยงสูง

สถานการณ์ COVID-19 รายใหม่ +69

ขอเชิญชวนผู้ที่ยังไม่เคยฉีดวัคซีน และผู้ที่ต้องการกระตุ้น มารับวัคซีนป้องกันโควิด -19

เปิดทุกวันจันทร์-ศุกร์ เวลา 08.00- 11.00 น. swแห่งใหม่

ระบบLine แจ้งเตือน  
เมื่อพบผู้ติดเชื้อ

ระบบรายงาน  
เพื่อกำกับติดตาม

วางแผนดำเนินงานด้วย  
ข้อมูลที่ถูกต้อง  
ประชาสัมพันธ์สู่ประชาชน

# ความภาคภูมิใจโควิด 19

## LEAN CONCEPT: VACCINE COVID-19

การบริการที่รวดเร็ว สะดวก

ลดระยะเวลารอคอย สร้างความประทับใจ



หมายเหตุ กรณีพบว่ามีผู้รับบริการมาก 500 คน จะเพิ่มโต๊ะฉีด เพิ่ม เพื่อลดระยะเวลารอคอย  
โต๊ะฉีด ควรแยกฉีดกลุ่มประชาชน/นร./ชนิดวัคซีน เพื่อลดระยะเวลารอคอยในผู้ป่วยแต่ละกลุ่ม

# ความภาคภูมิใจโควิด 19

การทำงานร่วมกับเครือข่ายทุกภาคส่วน

ภาคประชาชน/ภาคเอกชน/ภาครัฐ  
ตั้งแต่ส่งเสริม/ป้องกัน/รักษาและฟื้นฟู





# ธารน้ำใจจากทั่วประเทศ

## เราไม่สามารถเดินได้ด้วยคนเดียว หากขาดแรงสนับสนุนจากภาคประชาชน



โรงพยาบาลด่านขุนทด จังหวัดนครราชสีมา  
โรงพยาบาลชุมชนขนาดใหญ่ ที่ยังมีบริการแพทย์เฉพาะทาง ผอ.รพ.ร.  
และพนักงานเจ้าหน้าที่

โรงพยาบาลด่านขุนทด จังหวัดนครราชสีมา

โรงพยาบาลด่านขุนทด จังหวัดนครราชสีมา

โรงพยาบาลด่านขุนทด จังหวัดนครราชสีมา

เมื่อวันที่ 4 กุมภาพันธ์ 2564 เวลา 14.00 น. พระครูเมธราชโชติ เจ้าคณะอำเภอท่าวุ้ง  
บาทพระธิดี ทาคุณเทศ นิเทศนายอำเภอด่านขุนทด นายแพทย์เรืองเอก ขุนชูศรี ผู้อำนวยการโรงพยาบาล

ด่านขุนทด และ  
นายก อบจ.ด่านขุนทด  
ได้ร่วมกันทอดผ้า  
บังอร

โรงพยาบาลด่านขุนทด จังหวัดนครราชสีมา

วันที่ 20 มีนาคม 2564 นายแพทย์ธีระ บุญยงค์ หัวหน้าคณะผู้บริหารศูนย์  
บริการชุมชนฯ โรงพยาบาลด่านขุนทดฯ จัดส่งชุดเวชภัณฑ์และยาสามัญ  
สาธารณสุขชนบท ๓ ส่วน และเสริมเวชภัณฑ์สามัญ ๓ ส่วน ไปรับมอบ  
จากผู้แทนศูนย์บริการชุมชนฯ โรงพยาบาลด่านขุนทดฯ ๑ แห่ง ตั้งแต่วัดในเขตอำเภอ  
ด่านขุนทด ได้แก่ วัดราษฎร์ประชาสรรค์ วัดบ้านไร่บ้านใหม่ วัดบ้านดอน  
วัดบ้านดอนน้อย วัดบ้านดอนน้อย วัดบ้านดอนน้อย วัดบ้านดอนน้อย

ศูนย์บริการชุมชนฯ โรงพยาบาลด่านขุนทด

ศูนย์บริการชุมชนฯ โรงพยาบาลด่านขุนทด

# ผลลัพธ์การดูแลรักษาโควิด-19 (ข้อมูล ณ 28 ก.พ. 2565)



จำนวนผู้ติดเชื้อที่รับรักษา **2,759** ราย



ผู้ติดเชื้อเสียชีวิต **14** ราย

**(0.5%)**



บุคลากรติดเชื้อจากการปฏิบัติงาน **6** ราย

**(1.6%)**



**ขอขอบคุณคำชี้แนะจากอาจารย์ผู้เยี่ยมชมประเมิน  
เสริมพลังเพื่อให้ชาวตำบลขุนทดพัฒนาขึ้นอีกระดับ**